



Modulare Brandmelderzentrale

FPA-5000 / FPA-1200



BOSCH

de Kurzbedienungsanleitung

Inhaltsverzeichnis

<i>Inhaltsverzeichnis</i>	2
<i>Einleitung</i>	3
1. Übersicht über die Bedienelemente	4
1.1 Zugangsberechtigung für Schritte an der Brandmeldezentrale	5
1.2 Abschalten von Meldern	6
1.3 Einschalten von Meldern	6
1.4 Rücksetzen der Anlage bei Störung	6
1.5 Sprinklerprobe durchführen	7
1.6 Räumungsübung durchführen	7
2. Fotoanleitungen	8
2.1 Alarm Extern	8
2.2 Alarmerkundung im Tagbetrieb – Alarmauslösung	9
2.3 Alarmerkundung im Tagbetrieb – Alarm rücksetzen	10
2.4 Störungen rücksetzen	11
2.5 Revision von Meldergruppen	12
2.6 Melder abschalten	14
<i>Anhang 1 - Vorlagen für Modul-Beschriftungen</i>	<i>15</i>

Einleitung

Die Brandmeldezentrale FPA-5000 / FPA 1200 ermöglicht durch ihre Funktionsvielfalt die Anpassung an lokale Gegebenheiten und kundenspezifische Anforderungen. In Verbindung mit der jeweils individuellen Programmierung führt dies zu vielfältigen Bedienmöglichkeiten am Touchscreen-Display der Zentralensteuerung.

Auf den folgenden Seiten werden mögliche kundenspezifische Kurzbedienungen angeboten, die als Einzelausdruck den Anwendern zur Verfügung gestellt werden können.

Sie finden detaillierte Schritt-für-Schritt-Anleitungen in Kapitel 1:

- Ein- und Ausschalten von Meldergruppen
- Rücksetzen der Anlage nach Störung
- Sprinklerprobe
- Räumungsübung

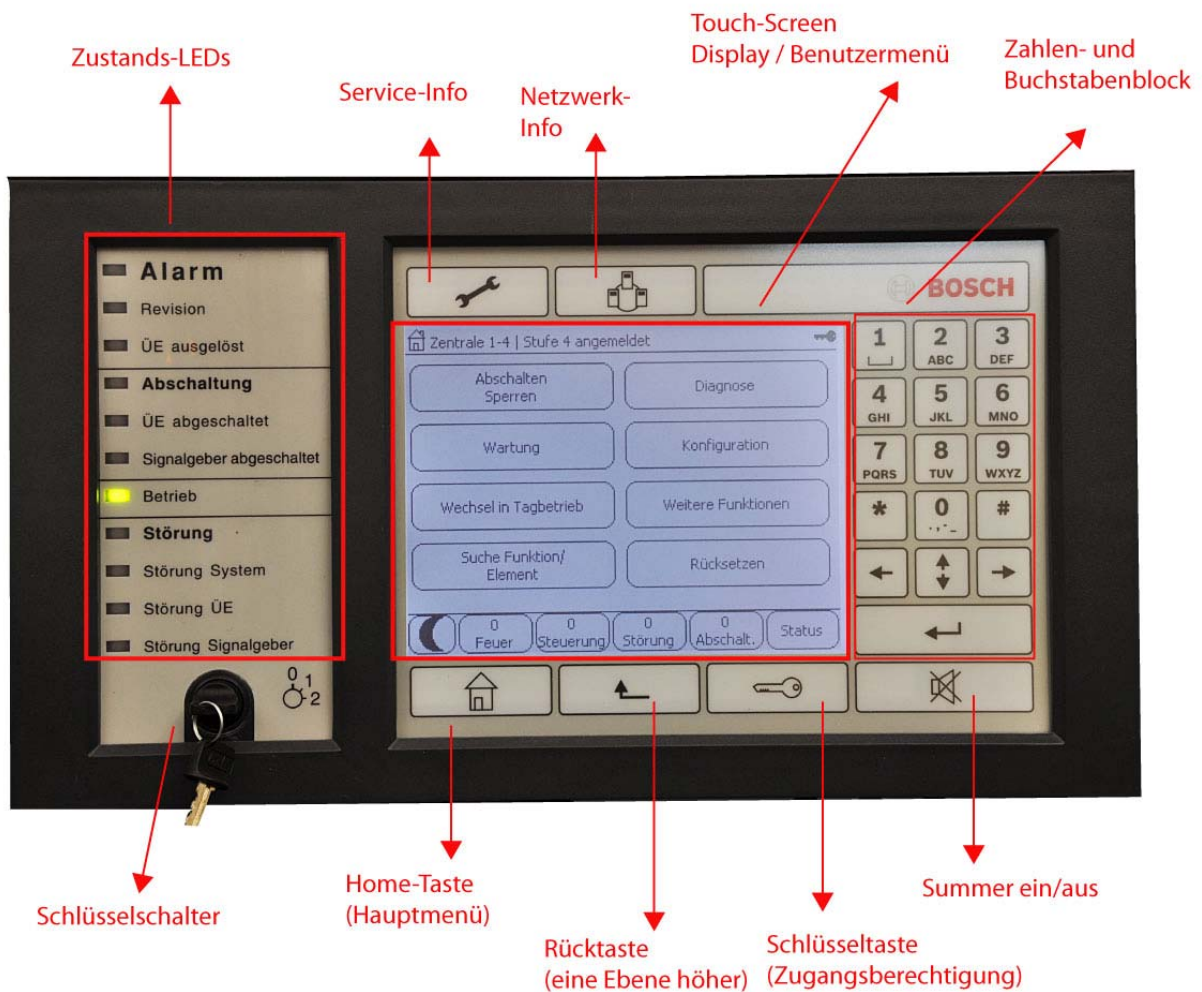
Im zweiten Teil werden die folgenden Anwendungen als fotografischer Ablauf Form beschrieben:

- Alarmerkundung im Tagbetrieb
- Alarmauslösung im Nachtbetrieb
- Behandlung von Störungen
- Revision von Meldergruppen
- Abschalten von Meldern

Wichtig: die hier dargestellten Abläufe basieren auf typischen Standard-Programmierungen der FPA-5000/1200. Im Einzelfall und bei abweichender Programmierung können sich einzelne Schritte vom hier gezeigten Ablauf unterscheiden. Kontaktieren Sie im Zweifelsfall Ihren Wartungs-Service oder die Bosch-Service Leitstelle (01806-2672411).

1. Übersicht über die Bedienelemente

Die nachfolgenden Bedienschritte werden ausschließlich über das Touchscreen-Display der Zentralensteuerung durchgeführt. Die nachfolgende Grafik zeigt die Bedienelemente der Steuerung.



1.1 Zugangsberechtigung für Schritte an der Brandmeldezentrale

Für die nachfolgenden Anleitungen ist teilweise eine Zugangsberechtigung an der BMZ erforderlich. Folgende Möglichkeiten stehen BMZ-seitig zur Verfügung:

Schlüsselschalter

Über das RPS-Programmierungstool ist es möglich, die erweiterte Zugangsberechtigung für die BMZ auf eine Stellung des Schlüsselschalters zu legen. Falls vorhanden, hinterlegen Sie hier die gewählte Schlüsselstellung (1 oder 2):

Stellung: _____



BenutzerID/Passwort

Zusätzlich zum, oder anstelle des Schlüsselschalters kann eine Zugangsberechtigung über die Eingabe einer Benutzerkennung (UserID) und ein Passwort erfolgen. Falls vorhanden, hinterlegen Sie hier Ihre Zugangsdaten:

ID: _____

Passwort: _____



1.2 Abschalten von Meldern

1. Drehen Sie den Schlüsselschalter an Position _____ (Zugangsberechtigung).
2. Drücken Sie die Home-Taste (Haus).
3. Drücken Sie im Hauptmenü die Taste **Abschalten/Sperren**.
4. Drücken Sie die Taste **Abschalten**.
5. Drücken Sie die Taste **Melder**.
6. Drücken Sie die Taste **nach Nummer**.
7. Suchen Sie mit Hilfe der Pfeiltasten oder der Meldernummer den gewünschten Melder zum Abschalten, und wählen Sie ihn durch Berühren des Displays aus.
Hinweis: die Auswahl wird durch einen schwarzen Rand um den Melder gekennzeichnet.
8. Drücken Sie die Taste Abschalten.
9. Berühren Sie das Display.
10. Wenn keine weiteren Benutzeraktionen anstehen, drehen Sie den Schlüsselschalter zurück auf Stellung _____ (keine Zugangsberechtigung).
Hinweis: Die LED **Abschaltung** leuchtet.

1.3 Einschalten von Meldern

1. Drehen Sie den Schlüsselschalter an Position _____ (Zugangsberechtigung)
2. Drücken Sie die Home-Taste (Haus).
3. Drücken Sie im Hauptmenü die Taste **Abschalten/Sperren**.
4. Drücken Sie die Taste **Abschalten**.
5. Drücken Sie die Taste **Melder**.
6. Drücken Sie die Taste **nach Nummer**.
7. Suchen Sie mit Hilfe der Pfeiltasten oder der Meldernummer den gewünschten Melder zum Einschalten, und wählen Sie ihn durch Berühren des Displays aus.
Hinweis: die Auswahl wird durch einen weißen Rand um den Melder gekennzeichnet.
8. Drücken Sie die Taste **Einschalten**.
9. Berühren Sie das Display.
10. Wenn keine weiteren Benutzeraktionen anstehen, drehen Sie den Schlüsselschalter zurück auf Stellung _____ (keine Zugangsberechtigung).

1.4 Rücksetzen der Anlage bei Störung

1. Drehen Sie den Schlüsselschalter an Position _____ (Rücksetzen).
2. Warten Sie ca. 20 Sekunden.
Hinweis: Das Rücksetzen der Anlage kann bis zu 2 Minuten in Anspruch nehmen. Nach erfolgreicher Rücksetzung muss die LED **Störung** erloschen sein.
3. Wenn keine weiteren Benutzeraktionen anstehen, drehen Sie den Schlüsselschalter zurück auf Stellung _____ (keine Zugangsberechtigung).

Hinweis: Sollten sich Störungen so nicht zurücksetzen lassen rufen Sie bitte die Bosch-Service Leitstelle (01806-2672411) an.

1.5 Sprinklerprobe durchführen

Abschalten vor Sprinklerprobe:

1. Drehen Sie den Schlüsselschalter an Position _____.
2. Drücken Sie die Home-Taste (Haus).
3. Drücken Sie die Taste **Abschalten/Sperren**.
4. Drücken Sie die Taste **Abschalten**.
5. Drücken Sie die Taste **Abschaltgruppe**.
6. Drücken Sie die Taste **nach Nummer**.
7. Wählen Sie die gewünschte Sprinklergruppe auf dem Display aus.
8. Drücken Sie die Taste **Abschalten**.
9. Berühren Sie das Display.
10. Drehen Sie den Schlüsselschalter an Position _____ (keine Zugangsberechtigung).

Hinweis: Die Lampe Abschaltung leuchtet.

Führen Sie nun die Sprinklerprobe durch. Die roten Lampen der gewählten Meldergruppen leuchten in der Reihenfolge auf in der die Sprinkler ausgelöst werden.

Einschalten nach Sprinklerprobe:

1. Drehen Sie den Schlüsselschalter an Position _____.
2. Drücken Sie die Home-Taste (Haus).
3. Drücken Sie die Taste **Rücksetzen**.
4. Drücken Sie die Taste **diese Zentrale**.
Die roten Lampen der gewählten Meldergruppen müssen jetzt erlöschen.
5. Drücken Sie die Home-Taste (Haus).
6. Drücken Sie die Taste **Abschalten/Sperren**.
7. Drücken Sie die Taste **Abschalten**.
8. Drücken Sie die Taste **Abschaltgruppe**.
9. Drücken Sie die Taste **nach Nummer**.
10. Wählen Sie die gewünschte Sprinklergruppe auf dem Display aus.
11. Drücken Sie die Taste **Einschalten**.
12. Berühren Sie das Display.
13. Drehen Sie den Schlüsselschalter an Position _____ (keine Zugangsberechtigung).

Hinweis: Die Lampe Abschaltung erlischt.

1.6 Räumungsübung durchführen

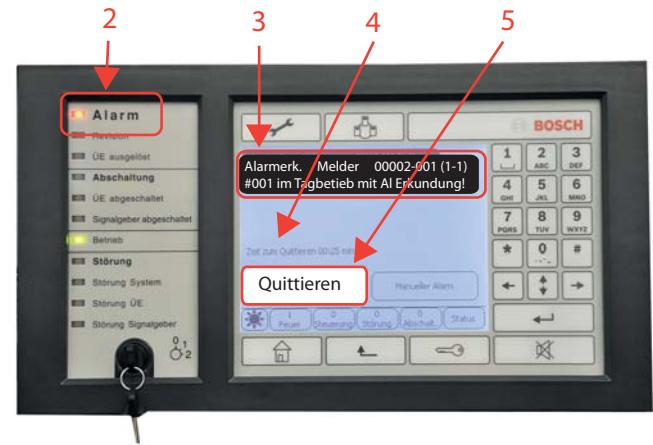
1. Drehen Sie den Schlüsselschalter an Position ____ (Zugangsberechtigung).
2. Drücken Sie die Home-Taste (Haus).
3. Drücken Sie die Taste **Weitere Funktionen**.
4. Drücken Sie die Taste **Räumungsübung**.
5. Bestätigen Sie den Beginn der Räumungsübung.
Hinweis: Die angeschlossenen Signalgeber werden ausgelöst, und die Räumungsübung kann nun durchgeführt werden.
6. Nach Beendigung der Räumungsübung drücken Sie die Taste **Räumungsübung beenden**.
7. Wenn keine weiteren Benutzeraktionen anstehen, drehen Sie den Schlüsselschalter zurück auf Stellung _____ (keine Zugangsberechtigung).

2.2 Kurzanleitung - Alarmerkundung Tagbetrieb mit Alarmauslösung

A Alarmerkundung kann nur im Tagbetrieb durchgeführt werden (1); Für die Erkundung und manuelle Alarm-Auslösung ist keine Zugangsberechtigung erforderlich.



B Alarmanzeige: LED "Alarm" (2), Alarmmeldung (3), Signalgeber ein, Summer ein
Innerhalb der Quittierzeit (4) **muss** Quittieren gedrückt werden (5); andernfalls wird die Alarmübertragung an Feuerwehr ausgelöst!



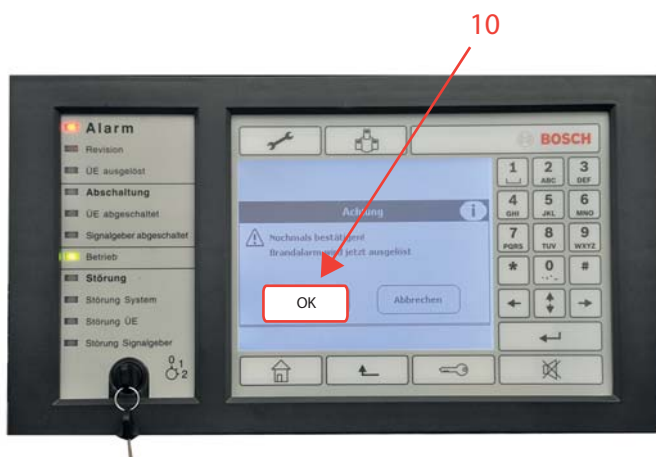
C **Nun die Alarmerkundung im Gebäude vornehmen!**
Erkundungszeit (6) = Zeit in der eine Alarmerkundung im Gebäude vorgenommen werden kann
Rücksetzzeit (7) = Zeit die bis zur frühestmöglichen Rücksetzung des Alarms verstreichen muss



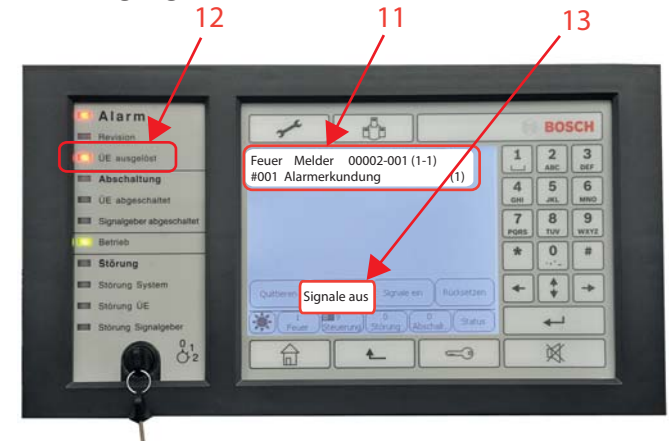
D Bei Feststellen eines echten Feuers nun Alarmübertragung zu Feuerwehr auslösen:
Manuellen Alarm auslösen (8)
Wichtig: Nach Verstreichen der Erkundungszeit (9) ohne weitere Benutzereingabe (Alarm oder Rücksetzen) wird ebenfalls Alarmübertragung zur Feuerwehr ausgelöst!



E Auslösung des Brandalarms und der Feuerwehrübertragung nochmals bestätigen mit OK (10)



F Feuermeldung wird angezeigt (11); Alarmübertragung zur Feuerwehr gestartet (12); Optional bei vorhandener Zugangsberechtigung Signalgeber ausschalten (13)

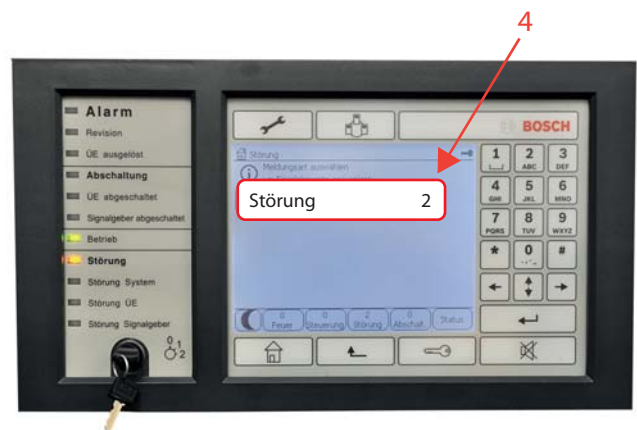


2.4 Kurzanleitung - Störungen zurücksetzen

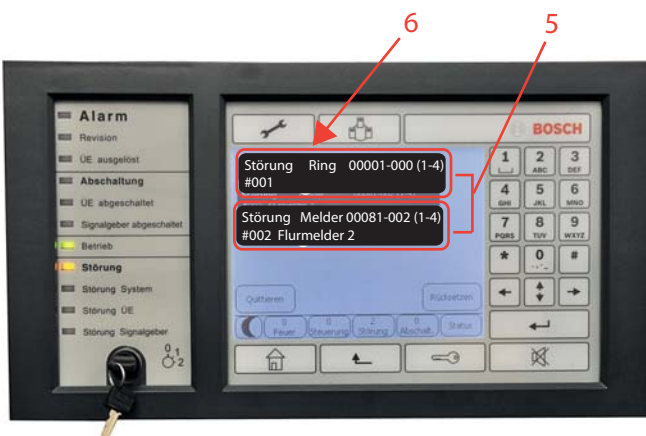
- A** LED Störung leuchtet (1); Internen Summer ausschalten (optional) (2); Störungen in Statusleiste auswählen (3)



- B** Störungen auswählen (4)



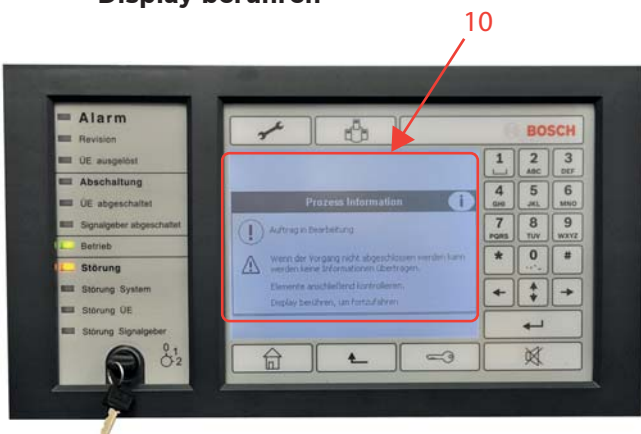
- C** Störungsmeldungen aufgelistet (5); (schwarz = unbehandelt); Störungsmeldung auswählen für Information (6)



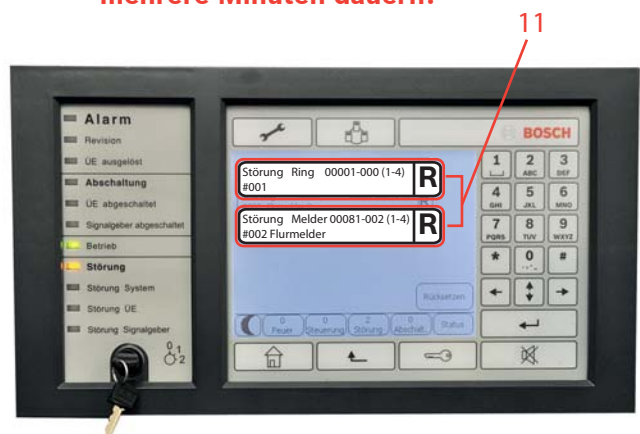
- D** Störungsmeldungs-Information (7); Störung beheben, dann Rücksetzen wählen (8); oder weitere Details anzeigen (9)



- E** Prozessinformation wird nach Rücksetzbefehl angezeigt (10); Display berühren



- F** "R" zeigt an, dass Elemente zurückgesetzt werden (11). Rücksetzung kann mehrere Minuten dauern!



2.5 Kurzanleitung - Revision durchführen - Teil 1

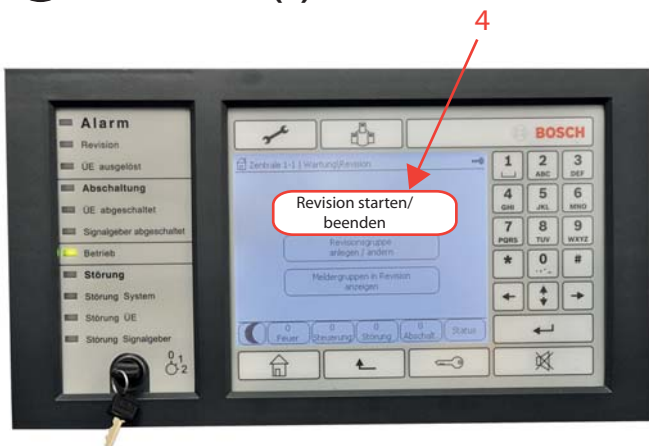
(A) Home-Taste (Haus) drücken (1);
Wartung auswählen (2)



(B) Revision auswählen (3)



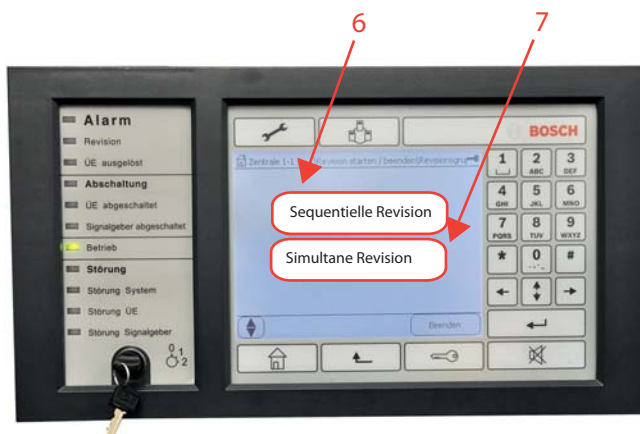
(C) Revision starten/beenden auswählen (4)



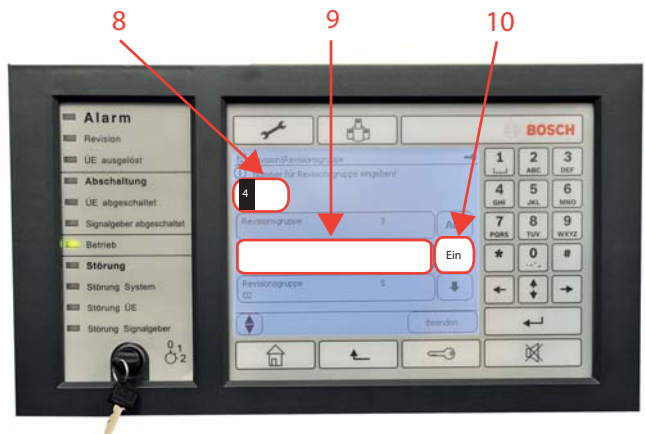
(D) Revisionsgruppe auswählen (5)



(E) Sequentielle Revision (=einzelne Prüfung von Sensoren O, T, C) (6) oder Simultane Revision (gleichzeitige Prüfung aller Sensoren) (7) auswählen



(F) Revisionsgruppe nach Nummer suchen (8); Revisionsgruppe aus Liste wählen (Auswahl wird durch schwarzen Rand angezeigt) (9); Revisionsgruppe einschalten (10)



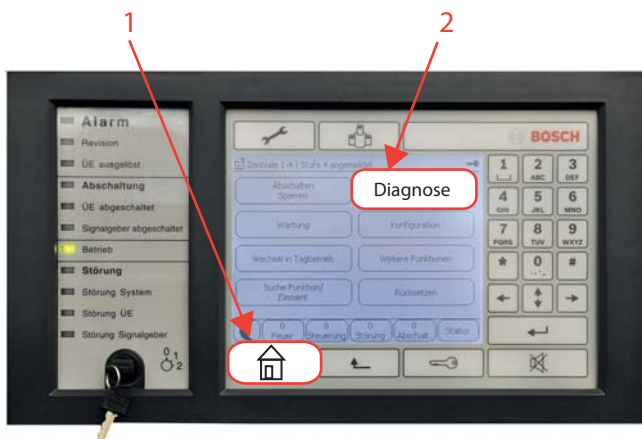
2.5 Kurzanleitung - Revision durchführen - Teil 2

- G** Revision im Gebäude für die gewählte Gruppe durchführen; Nach Beendigung Ja (für diese Revision) wählen (12)



Revisionsdaten auslesen

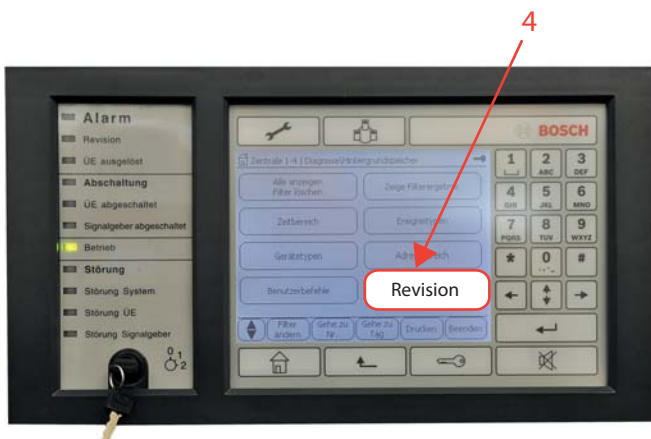
- A** Home-Taste (Haus) drücken (1); Diagnose auswählen (2)



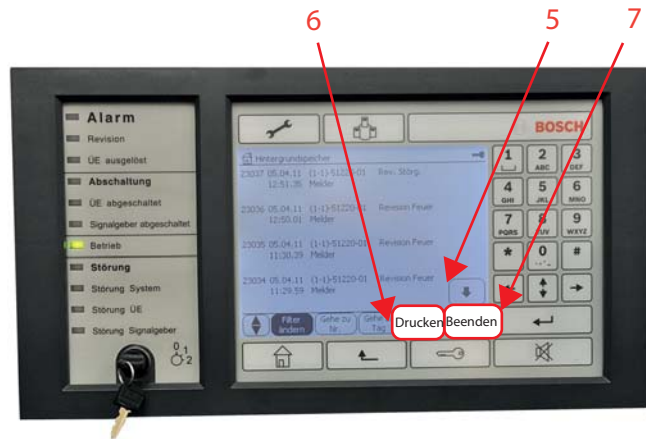
- B** Hintergrundspeicher auswählen (3)



- C** Revision wählen (4)



- D** Liste durchsehen (5); Drucken (optional)(6); Nach Beendigung Beenden wählen (7)



2.6 Kurzanleitung - Melder abschalten

(A) Home-Taste drücken für Hauptmenü (1)



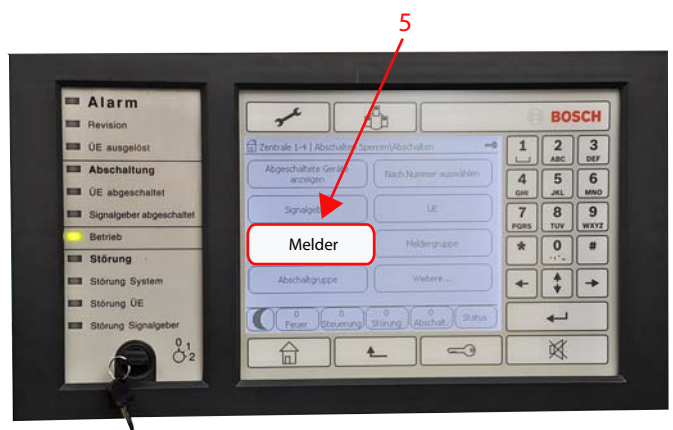
(B) Zugangsberechtigung per Schlüssel (2); Abschalten/Sperren auswählen (3)



(C) Abschalten auswählen (4)



(D) Melder auswählen (5)



(E) nach Nummer auswählen (6)



(F) Melder nach Nummer suchen (7); Melder auswählen (8); Abschalten auswählen (9)



Anhang 1 - Vorlagen für Modul-Beschriftungen

Modul 01	Modul 02

Modul 03	Modul 04	Modul 05	Modul 06

Modul 07	Modul 08	Modul 09	Modul 10

Modul 15	Modul 16	Modul 17	Modul 18

Modul 19	Modul 20	Modul 21	Modul 22

Eigene Notizen:

Bosch Sicherheitssysteme GmbH

Robert-Bosch-Ring 5
85630 Grasbrunn
Germany

www.boschsecurity.com

© Bosch Sicherheitssysteme GmbH, 201™