

Centrali di controllo B Series

Guida introduttiva per l'installatore

Utilizzare questa guida per eseguire un'installazione rapida di un sistema di sicurezza Bosch B6512/B5512/B4512/B3512. Ulteriori informazioni sono disponibili nel manuale di installazione delle centrali di controllo.

Quando viene visualizzata questa icona, utilizzare lo smartphone con un'app di lettura dei codici QR per visualizzare i video di supporto.

Per formazione aggiuntiva:

Canale YouTube Bosch:



1. Effettuare la scansione del codice QR.
2. Scorrere verso il basso.
3. Individuare e selezionare la propria area geografica per altri video.

Sito degli installatori B Series:



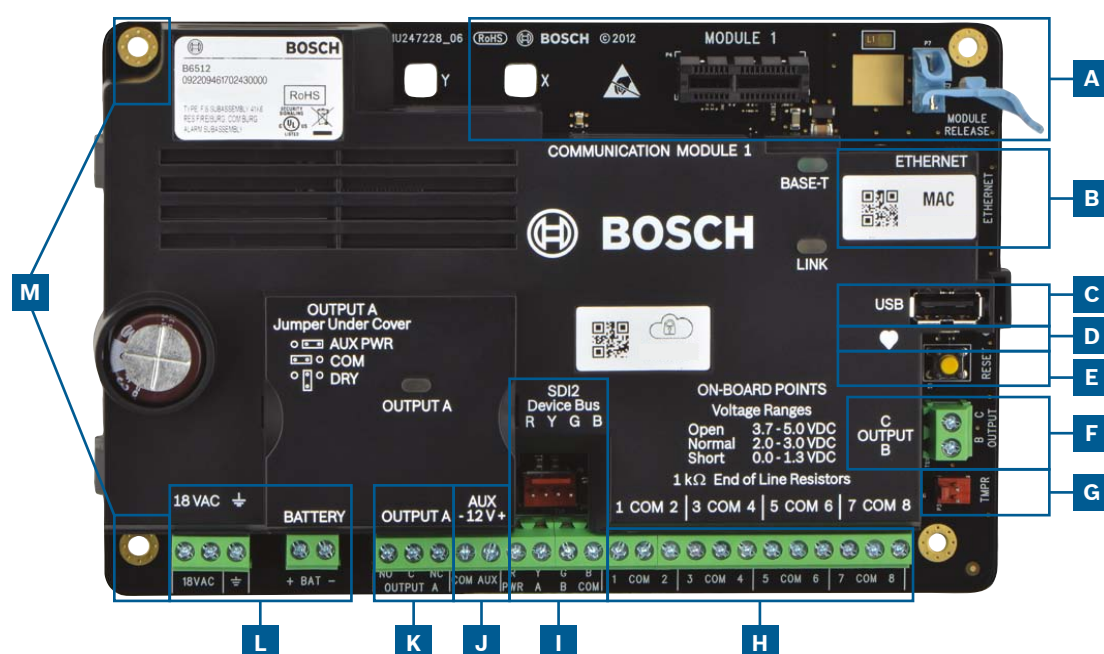
Solo America del Nord

Sequenza di installazione:

Effettuare la scansione e seguire questi video in ordine sequenziale per i passaggi elencati di seguito.



Layout dei componenti della centrale di controllo



Posizione dei collegamenti della centrale di controllo

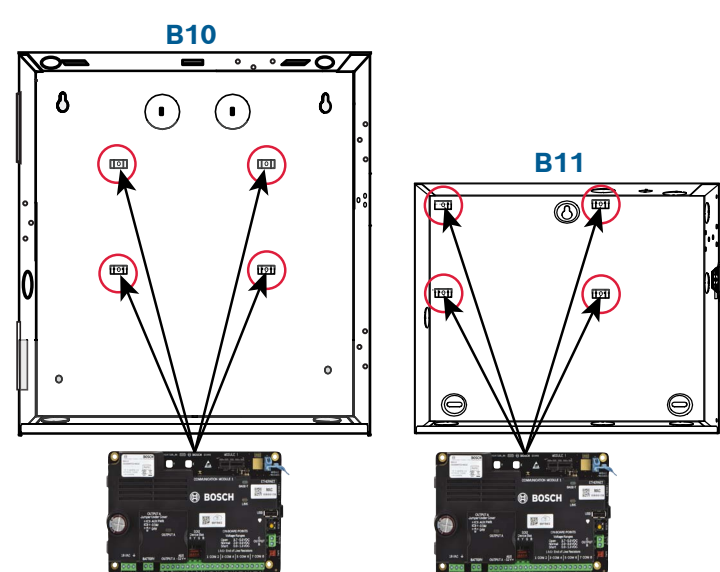
Posizione	Elemento	Descrizione	Specifiche
A	MODULO 1	Modulo di com. plug-in	Opzioni del modulo di comunicazione
B	ETHERNET	Porta Ethernet	Collegamento Ethernet integrato, (10Base-T/100Base-T)
C	USB	Porta USB	Connettore USB (per aggiornamenti firmware e connessione RPS)
D	Heartbeat LED	Heartbeat LED	Lento=normale, rapido=modalità servizio
E	Reset	Interruttore di ripristino	Tenere premuto per cinque secondi per abilitare/disabilitare la modalità servizio
F	B C	Uscite B(2) C(3)	Open collector, 50 mA, attivo basso
G	TMPR	Tamper	Connettore dell'interruttore tamper opzionale (ICP-EZTS)
H	Da 1 COM 2 a 7 COM 8	Ingressi allarme	Ingressi allarme supervisionati resistenza di fine linea (EOL)
I	R Y G B	Bus SDI2	Bus dispositivo SDI2
J	COM AUX	Alimentazione ausiliaria	12 VDC, 800 mA
K	NO C NC	Uscita A(1)	Uscita relè programmabile
L	+ BAT - 18 VAC, -	Batteria, messa a terra, 18 VAC	Alimentazione primaria/secondaria e collegamenti di messa a terra
M	Montaggio	Fori di montaggio	Fori di montaggio per la centrale di controllo

Passaggio 1 Montaggio della centrale di controllo

M

Suggerimenti di Bosch:

- ▶ Montare il contenitore prima della centrale di controllo.
- ▶ Montare la centrale di controllo nel contenitore con l'hardware fornito.

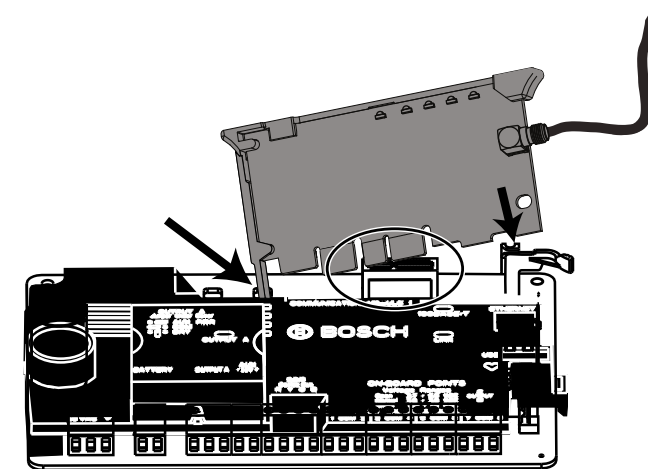


Passaggio 2 Installazione di un modulo di comunicazione

A

Suggerimenti di Bosch:

- ▶ Inserire il lato del modulo nello slot contrassegnato con "X".
- ▶ **Cellulare:** posizionare l'antenna sulla parte superiore del contenitore e far scorrere il cavo all'interno, quindi collegare al modulo.
- ▶ **PSTN:** collegare il modulo a un jack D166 (RJ31x) tramite un cavo D161/D162.

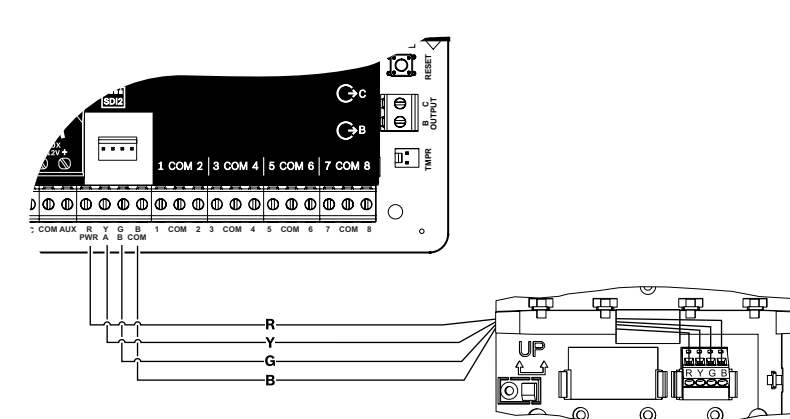


Passaggio 3 Installazione di una tastiera

I

Suggerimenti di Bosch:

- ▶ Durante l'installazione di una tastiera Bosch compatibile, fare riferimento all'apposita guida all'installazione per schemi di cablaggio specifici. Di seguito è illustrato il cablaggio della tastiera base.
- ▶ Durante l'installazione di più tastiere, fare riferimento all'apposita guida all'installazione per le impostazioni di indirizzi univoci.

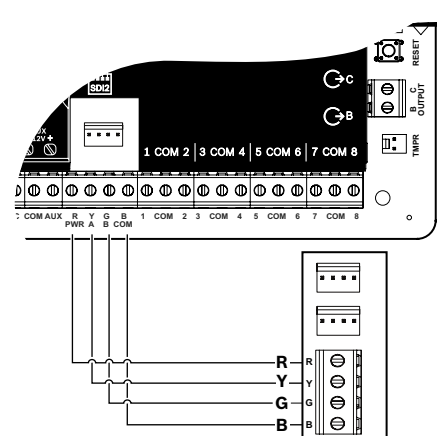


Passaggio 4 Installazione dei moduli di espansione

I

Suggerimenti di Bosch:

- ▶ Se si installano più dispositivi simili, fare riferimento alla guida all'installazione del modulo per le impostazioni degli indirizzi (ad esempio, due dispositivi dello stesso tipo).
- ▶ Se si installa un ricevitore wireless RADION B810, utilizzare solo l'indirizzo 1.

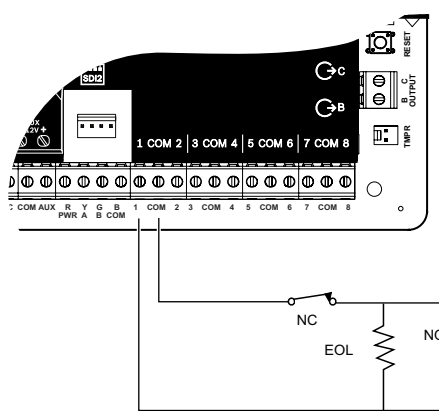


Passaggio 5 Installazione di ingressi cablati

H

Suggerimenti di Bosch:

- ▶ Se si utilizza una resistenza di fine linea doppia o da 2 K oppure non si utilizza una resistenza di fine linea, fare riferimento alla guida di installazione della centrale di controllo per le impostazioni della centrale di controllo.
- ▶ Se si utilizzano dispositivi alimentati a 2 conduttori, utilizzare un modulo B201 o D125B.



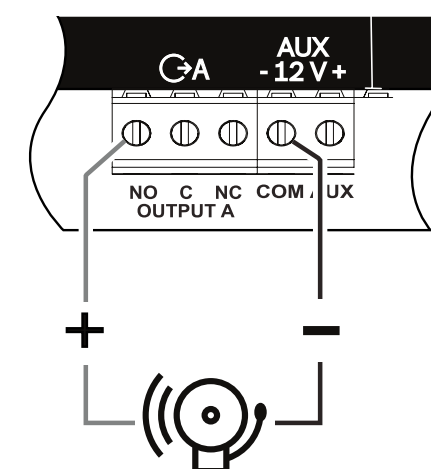
NOTA: non tutti i moduli sono disponibili in tutte le aree geografiche.

Passaggio 6 Installazione di una badenia o sirena

J K

Suggerimenti di Bosch:

- ▶ L'uscita A può erogare fino a 1 A a 12 VDC se alimentata da una centrale di controllo (ponticello in posizione AUX PWR).
- ▶ L'uscita A può supportare fino a 3 A a 12 VDC se si utilizza un'alimentazione separata (ponticello in posizione DRY).
- ▶ Le uscite B e C sono open collector e sono limitate a 50 mA a 12 VDC.

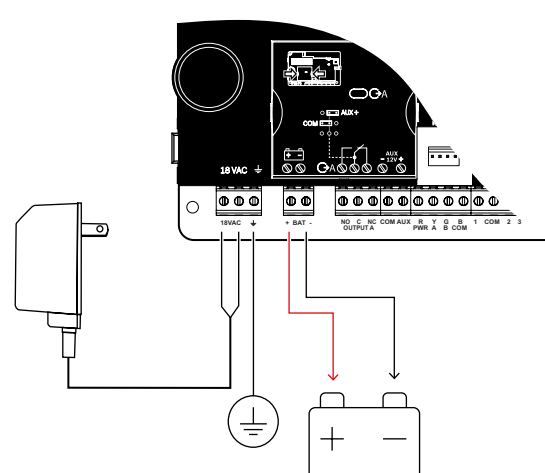


Passaggio 7 Accensione della centrale di controllo

L

Suggerimenti di Bosch:

- ▶ Collegare i cavi alla centrale di controllo prima di applicare una batteria o l'alimentazione AC.
- ▶ Collegare la messa a terra a una conduttura dell'acqua fredda (in rame) o a un altro collegamento a terra rigido.

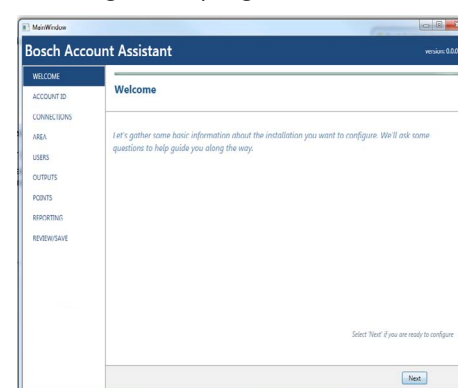


Passaggio 8 Creazione di account della centrale tramite RPS

H

Suggerimenti di Bosch:

- ▶ Se si esegue la configurazione tramite l'Installer Services Portal, andare al **Passaggio 11**.
- ▶ Installare Remote Programming Software (RPS) v6.06 o successiva. È possibile scaricare RPS dalla pagina del prodotto.
- ▶ Seguire le istruzioni dell'Assistente account di RPS per creare nuovi account della centrale di controllo. L'Assistente account consente di creare un nuovo account della centrale.
- ▶ Se RPS non è disponibile, è possibile eseguire la programmazione della tastiera. Fare riferimento alle istruzioni di installazione della tastiera.

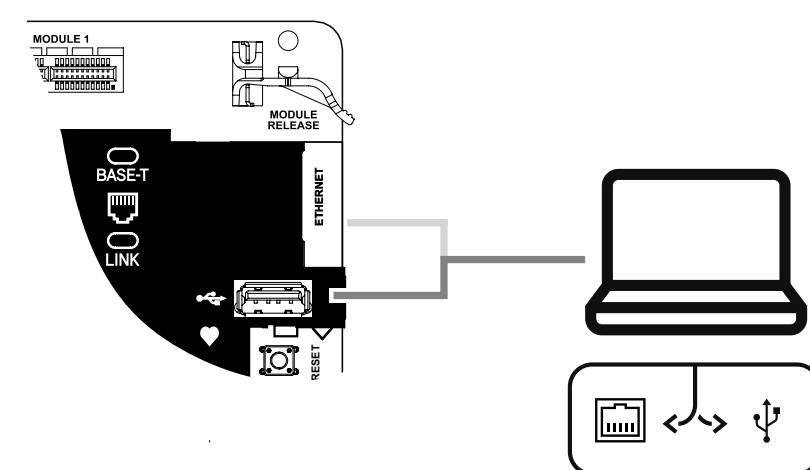


Passaggio 9 Collegamento della centrale di controllo tramite RPS

B C

Suggerimenti di Bosch:

- ▶ Collegare un computer in cui è installato RPS. Le connessioni RPS dirette possono essere eseguite tramite un collegamento USB o Ethernet.
- ▶ L'Assistente account viene avviato automaticamente quando si crea un nuovo account.
- ▶ Per il collegamento USB diretto, utilizzare un cavo USB B99.



Passaggio 10 Configurazione e invio alla centrale di controllo tramite RPS

Suggerimenti di Bosch:

- Programmare le informazioni di configurazione tramite l'Assistente account.
- 1. Selezionare l'opzione per **chiudere l'Assistente account e connettersi alla centrale di controllo**. Verrà aperta la finestra **Comunicazione centrale**.
- 2. Premere **Connetti** e inviare la programmazione della configurazione alla centrale di controllo.



3. Al termine della programmazione, premere **Disconnetti** dalla centrale di controllo. Andare al **Passaggio 12**.

Passaggio 11a Accesso all'Installer Services Portal e creazione dell'account della centrale

Suggerimenti di Bosch:

Utilizzo dell'Installer Services Portal: (non disponibile in tutte le aree geografiche)

- Prima di utilizzare l'Installer Services Portal, è necessario registrarsi ai servizi all'indirizzo <https://sp.boschsecurity.com>.
- Assicurarsi che la centrale di controllo sia connessa alla rete.

1. Accedere all'Installer Services Portal.
2. Fare clic su **Nuovo** e selezionare **Dispositivo** per creare un account della centrale.
3. Aggiungere le informazioni dell'account della centrale.
4. Attivare l'ID cloud. Tramite l'ISP viene eseguita la ricerca degli ID registrati.
5. Selezionare **Attiva**.
6. Fare clic su **Aggiungi centrale**.



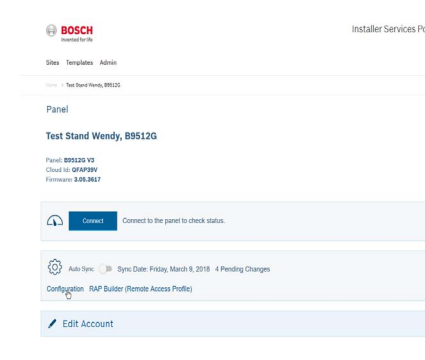
Passaggio 11b Connessione e invio tramite l'Installer Services Portal

Suggerimenti di Bosch:

Utilizzo dell'Installer Services Portal:

- Cercare o selezionare il dispositivo da connettere a una centrale di controllo. Digitare il nome dell'account della centrale nel campo di ricerca per individuare il nuovo account.

1. Selezionare l'account della centrale.
2. Fare clic su **Connetti**.
3. Fare clic su **Configurazione**. Programmare le informazioni sulla configurazione.
4. Fare clic sui 3 punti verticali e selezionare **Effettua il push delle modifiche in sospeso alla centrale** per inviare la configurazione.
5. Al termine della configurazione, fare clic su **Disconnetti**.



Accessori della centrale di controllo B Series (elenco parziale)

Nota: non tutti i prodotti e le funzionalità sono disponibili in tutte le aree geografiche. Rivolgersi al proprio rappresentante Bosch o consultare le schede dati del prodotto per dettagli.

Centrale di controllo



Alimentazione

- B520** Alimentazione ausiliaria
- *TR1850** Trasformatore 18 VAC
- *CX4010** Trasformatore 18 VAC
- *DE-45-18** Trasformatore 18 VAC
- D126** Batteria 7 Ah
- D1218** Batteria 18 Ah
- D135A** Modulo disconnessione batteria scarica

*Specifiche per paese, varianti applicabili

Comunicatori

- B444-V** Cellulare (Verizon LTE)
- B444-A** Cellulare (AT&T LTE)
- B430** Telefono (PSTN)
- B442** Cellulare (SIM GPRS richiesta)
- B443** Cellulare (SIM HSPA+ richiesta)
- B444** Cellulare (SIM a caldo, Verizon LTE richiesta)
- B450** Interfaccia cellulare remota

(non disponibile in tutte le aree geografiche)

Dispositivi wireless RADION

Le versioni -A dei dispositivi RADION sono utilizzate in America del Nord e del Sud. Le versioni non -A sono utilizzate in Europa, Africa e Australia.

- B810** Ricevitore wireless SDI2
- RFRP** Ripetitore wireless
- RFPR-C12** PIR a tenda, con immunità agli animali domestici 12 x 1,5 m
- RFDL-11** TriTech PIR/microonde 10,6 x 7,6 m
- RFPR-12** PIR, con immunità agli animali domestici 12 m
- RFBG** Rivelatore di rottura vetro
- RFDW-RM** Contatto porta/finestra incassato
- RFDW-SM** Contatto porta/finestra per montaggio in superficie
- RFUN** Trasmettitore universale con contatto porta/finestra
- RFSM** Rivelatore di fumo wireless
- RFBT** Trasmettitore rimozione banconote
- RFPB-SB** Antipanicco a 1 e 2 pulsanti
- RFKF-TBS** RFKF-FBS Telecomandi a 2 e 4 pulsanti

Tastiere

- B942** Touch screen
- B942W** Touch screen
- B940W** Touch screen
- B930** Testo con tasti software
- B921C** Tastiera touch capacitiva
- B920** Testo con tasti funzione
- B915** Testo
- B915I** Testo

Tag RFID (per lettori e tastiere B942)

- ACA-ATR13**
- ACD-ATR11ISO**
- ACD-ATR14CS**

Dispositivi Inovonics wireless

- B820** Interfaccia wireless
- EN4200** Ricevitore seriale

(non disponibile in tutte le aree geografiche)

Integrazione di telecamere IP

Qualsiasi telecamera IP Bosch



Contenitori e accessori

- B11** Contenitore piccolo
- B10** Contenitore medio
- D137** Staffa di montaggio
- D138** Staffa di montaggio, per angolo destro
- ICP-EZTS** Tamper universale
- B56** Box posteriore tastiera
- D101** Set serratura e chiave

Incendio residenziale

- D132A** Modulo relè di inversione
- D125B** Modulo iniziatore classe B doppio
- D192G** Modulo supervisione badenia
- B201** Loop alimentato 2 fili
- F220/F220-B6R** Rilevatore di fumo più base

(non disponibile in tutte le aree geografiche)

Moduli accesso

- B901** Modulo accesso (solo B6512)

Moduli di espansione I/O

- B208** Modulo a otto ingressi
- B308** Modulo a otto uscite

*Domotica

- G450 Z-Wave** Gateway controllo
- Remote Security Plus** App mobile

*La domotica potrebbe non essere disponibile in tutte le aree geografiche. Rivolgersi al proprio rappresentante Bosch per dettagli.

Rilevatori di movimento cablati

Commercial Series

- ISC-CDL1-W15x** TriTech (15 m)
- ISC-CDL1-WA15x** TriTech+ con funzione antimascheramento (15 m)

Serie Blue Line Gen2

- ISC-BDL2-WP12G/WP6G/W12G** TriTech 12 x 21 m/6 x 6 m/12 x 12 m

Serie Classic

- DS9370/DS9371** 360 TriTech (21,3 m)

Passaggio 12 Test del sistema

Dopo l'installazione del sistema e la programmazione della centrale di controllo, è necessario eseguire un test del sistema completo. Un test del sistema completo include il controllo del corretto funzionamento della centrale di controllo, di tutti i dispositivi e delle destinazioni di comunicazione.

Suggerimenti di Bosch:

- Eseguire un test delle zone.
- 1. Selezionare **Azioni**.
- 2. Selezionare **Test**.
- 3. Selezionare **Test delle zone**.
- 4. Scegliere un test da eseguire.
- Inviare un report di test.



Domande frequenti

Qual è il codice predefinito?
Codice utente: **123456**
Codice installatore: **123**

Come si utilizzano le uscite B e C?
Le uscite B e C sono open collector. Il cablaggio è disponibile nel manuale di installazione della centrale di controllo, sezione **Uscite open collector**.

Come si attiva e disattiva in remoto la centrale di controllo?
È possibile utilizzare l'app Remote Security Control.

Come si esegue il collegamento diretto alla centrale di controllo tramite Ethernet?
Per impostazione predefinita, la centrale di controllo è configurata per il rilevamento automatico e la negoziazione di una connessione a RPS quando viene utilizzato un cavo Ethernet per il collegamento.

Cosa è necessario per inviare notifiche personali?
Gli SMS (messaggi di testo) richiedono l'utilizzo di un modulo cellulare e le e-mail possono essere inviate tramite una connessione Ethernet o cellulare.

Come si abilita la modalità servizio?
Tenere premuto il pulsante di ripristino giallo sulla centrale di controllo per circa 5 secondi (ripetere per uscire).

Dove sono disponibili informazioni aggiuntive?

www.boschsecurity.com

Bosch Security Systems B.V.
Torenallee 49
5617 BA Eindhoven
Netherlands