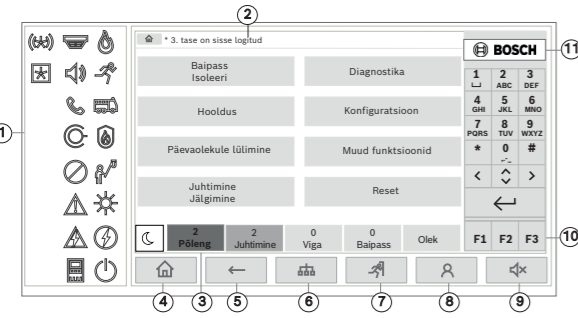


1 |

Keskseadme üldkirjeldus

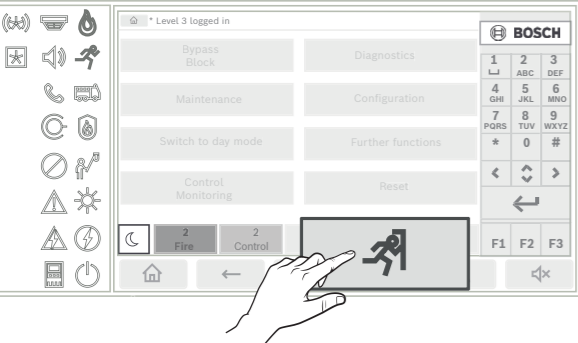
Ettevaatust!
 Ärge kasutage puutetundlikul ekraanil teravaotsalisi ega teravaid objekte. Puutekraan ei tohi jääda otsese päikesevalguse kätte.



- 1 Oleku-LED-id
- 2 Teaberiba
- 3 Olekuriba
- 4 Stardimenüü avamine
- 5 Tagasiminemine
- 6 Võrgus olevate keskseadmete loendi kuvamine ja võrgus oleva keskseadmega kaugühenduse loomine
- 7 Kõigi häiretsoonide kuvamine ja juhtimine
- 8 Keskseadmesse sisselogimine ja isikupärastatud menüü avamine
- 9 Sisemise sumisti vaigistamine
- 10 Funktsiooninupud, programmeeritavad

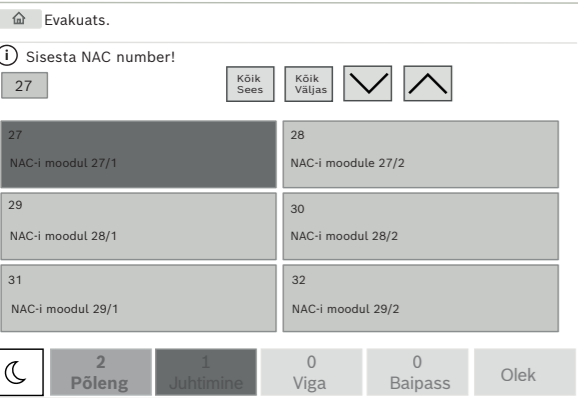
6 |

Evakueerimine



Vajutage evakueerimisnuppu, et avada kõigi saadaval evakuatsioonitsoonide loend.

Kindla tsooni leidmiseks sisestage teavitusseadmete grupi number ja vajutage nuppu



2 |

11 Tugiteabe kuvamine

Oleku-LED-id

Värv*	Tähendus
	P Põlenguhäire
	P Evakueerimine pooleli
	P Põlenguhäire edastamine aktiveeritud
	P Tulekaitsevahendid aktiveeritud
	K Hooldusrežiim
	K Päevarežiim / viivitused aktiivsed
	K Üldine inaktiveeritus
	K Üldviga
	K** Põlenguanduri viga / inaktiveeritud
	K** Signalisatsiooniseadme viga / inaktiveeritud
	K** Häireedasti viga / inaktiveeritud

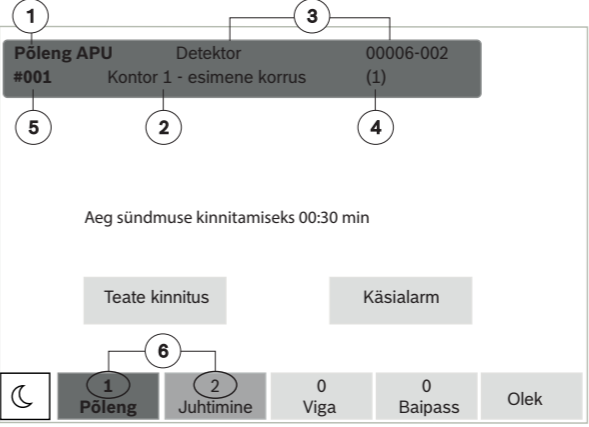
3 |

	K** Tulekaitsevahenditesse mineva väljundi viga / inaktiveeritud
	K Toiteviga
	R Toide saadaval
	K Süsteemi/keskseadme viga
	R Süsteem töötab
	P Programmeeritav LED isemääratud häirele
	K** Programmeeritav LED isemääratud veale/ inaktiveerimisele

*K = kollane, P = punane, R = roheline
 **vilgub: viga, põleb: inaktiveeritud

4 |

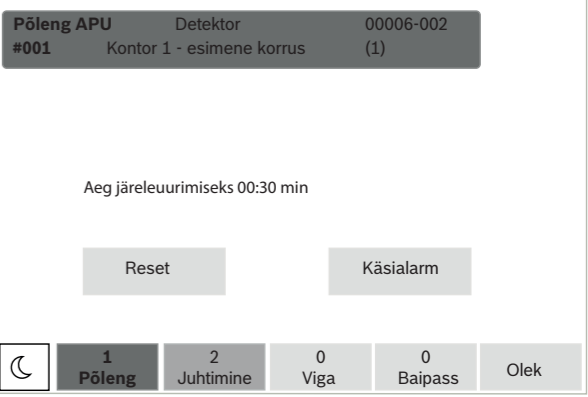
Mida teha häire korral?



- Teatetüüp
- Päästikanduri asukohakirjeldus
- Häire päästikanduri aadress (loogiline tsoon ja alamaadress)
- Häirepäästikandurite arv
- Teate number
- Gruppide arv, mis on vallandanud põlenguhäire, ja väljundid, mis on aktiveeritud

Valige **Teate kinnitus**, et käivitada järeleuurimisaeg (oleneb konfiguratsioonist). Selle aja jooksul kontrollige teadet kohas, kus asub häire päästikandur, et veenduda häire õigsuses.

5 |



Kui kontrollimise käigus selgub, et häire on õige, käivitage häire käsitsi, vajutades nuppu **Käsialarm** või aktiveerides manuaalse tulekahjeteatenupu. Algab evakueerimine ja aktiveeritakse kommunikaatori signaal tuletõrjeametisse.

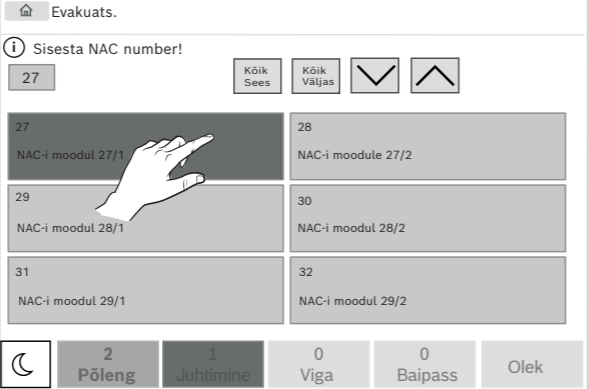
Kui selgub, et tegemist on valehäirega, valige **Reset** ja logige sisse keskseadmesse, et hoida ära kommunikaatori ja signalisatsiooniseadmete aktiveerimine.

Märkus. Kui järeleuurimisaeg möödub edasise kasutajapoolse sisendita (häire vallandamine või lähtestamine), aktiveeritakse automaatselt evakueerimine ja kommunikaatori signaal tuletõrjeametisse.

7 |

Gruppide taustavärvid on järgmiste tähendustega.

- Punane: grupid, mida häire korral aktiivselt juhitakse.
- Magentapunane: grupid, mida juhitakse aktiivselt tegeliku häireta, nt tulekahjuõppuse korral.
- Roheline: grupid, mis ei ole aktiivsed.
- Kollane: veaseisundis või inaktiveeritud grupid, juhtimine pole võimalik.

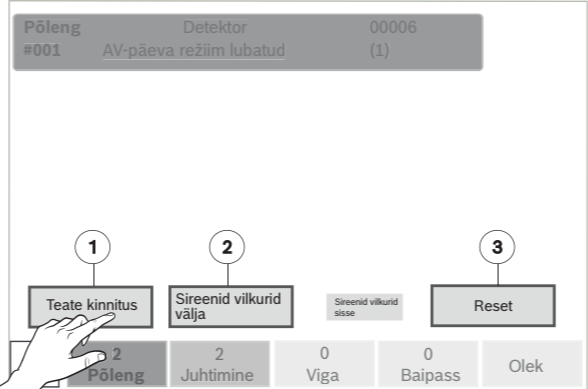


Valige soovitud grupp, et selle tsooni evakueerimine kohe käivitada või peatada. Loendis kerimiseks kasutage nuppe ja . Grupikirjed muudavad olenevalt kehtivast olekust taustavärvi.

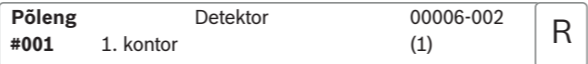
Kõigi evakuatsioonigruppide juhtimiseks valige **Kõik Sees**, kõigi gruppide aktiveerimise korraga peatamiseks valige **Kõik Väljas**.

8 |

Häire lähtestamine



- Vajutage nuppu **Teate kinnitus**.
- Vajutage nuppu **Sireenid vilkurid välja**. Sireenid ja/või optilised signalisatsiooniseadmed lülitatakse välja.
- Vajutage nuppu **Reset**.



Kui teatel on tähis R, ei ole selle elemendi lähtestus veel lõppenud.

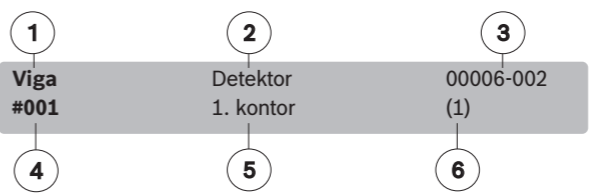
Käsitedusti lähtestamiseks kasutage lähtestusnuppu või asendage klaasaken.

Automaatse anduri lähtestamine: kui tuvastuskambris on endiselt suitsu, õhutage seda.

Järgmise häireteate korral lülitatakse väljalülitatud signalisatsiooniseadmed automaatselt uuesti sisse.

9 |

Mida teha vea korral?



- Teatetüüp
- Elemendi tüüp (vastab teisele kollasele vea oleku-LED-ile)
- Vea vallandanud elemendi aadress (loogiline tsoon ja alamaadress)
- Teate number
- Vallandava elemendi asukohakirjeldus
- Vea vallandanud elementide arv

Kui paneel näitab kollasel taustal veateadet koos kollaselt

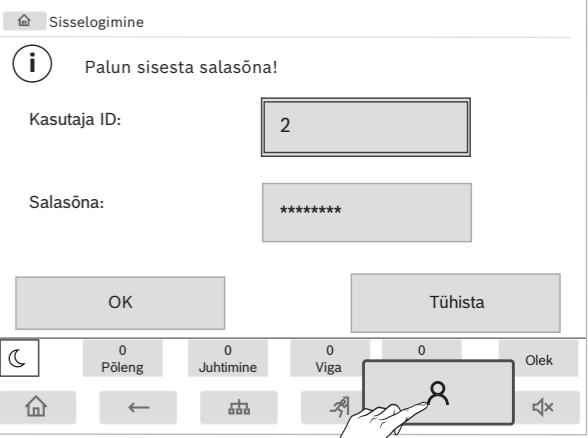
helendava LED-iga ja vea-LED-iga , , , , või , mis vastab elemendi tüübile (2) veateates, tehke järgmist.

- Vajutage sumisti vaigistamiseks nuppu **Teate kinnitus**.
- Vajutage nuppu **Reset**.
- Kui viga ei saa lähtestada, helistage paigaldajale:

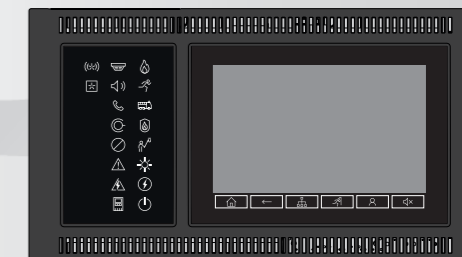
10 |

Nimi	Telefoninumber
------	----------------

Sisse- ja väljalogimine



Paneeli kasutaja ID ja parooliga sisselogimiseks vajutage nuppu . Juurdepääsu volitustasemest (2-4) olenevalt on teil võimalik kasutada ainult erifunktsioone.



et Lühikasutusjuhend

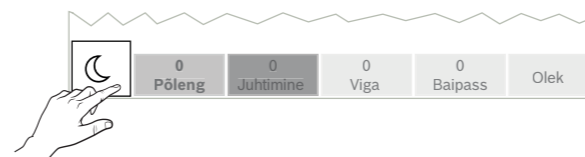
Bosch Sicherheitssysteme GmbH
 Robert-Bosch-Ring 5
 85630 Grasbrunn
 Germany
www.boschsecurity.com
 © Bosch Sicherheitssysteme GmbH, 2020

14 |

Järgmised sümbolid olekuribal näitavad, millisesse režiimi keskseade on lülitatud. Võrgustatud keskseadmete korral on öörežiimis keskseadmetel kuvatud öö-/päevarežiimi kombineeritud ikoon, kui vähemalt üks keskseade võrgus on päevarežiimis.

		Iseseisev	Võrk
	Öörežiim	Keskseade on öörežiimis	Kõik antud võrgus olevad keskseadmed on öörežiimis
	Päevarežiim	Keskseade on päevarežiimis	-
	Öö-/päevarežiimi kombinatsioon	-	Keskseade on öörežiimis, kuid vähemalt üks muu antud võrgus olev keskseade on päevarežiimis

Päeva- ja öörežiimi vahetamiseks vajutage olekuribal kehtivat sümbolit ja valige kas **Päevaolekule lülitamine** või **Ööolekule lülitamine**.



18 |

13 |

Kuupäeva ja kellaaja muutmine

Keskseadme kuupäeva ja kellaaja muutmiseks vajutage

nuppu - **Muud funktsioonid - Kuupäeva / Kellaaja\muutmine** ning sisestage klavvistiku abil õiged väärtused.

Päeva- ja öörežiim

Siseneva häire käitlemise meetod oleneb sellest, kas süsteem on päeva- või öörežiimis.

Öörežiimis toimib kõrgeim kaitsetase. Olenevalt konfiguratsioonist saadetakse häireteade tavaliselt viivitusega Päästeametisse. Aktiveeritakse signalisatsiooniseadmed ja Päästeametiga ühendust võttev kommunikaator või tulekaitse-süsteemid.

Kui keskseade on seatud päevarežiimi, on valehäirete välistamiseks võimalik esimese häiresignaali edastamisega viivitada. Seega tuleb häire kindla aja jooksul kinnitada. Sellisel juhul ei aktiveerita signaali Päästeametisse edastavat kommunikaatorit. Viivitusaja jooksul saab häireteade põhjust ja tõesust järeleuurimisaja jooksul kontrollida.

Kui järeleuurimisaeg möödub edasise kasutajapoolse sisendita (häire vallandamine või lähtestamine), aktiveeritakse kommunikaatori signaal Päästeametisse automaatselt.

17 |

12 |

Programmeeritavad elemendid

Funktsiooninupud

Keskseadmel on kolm funktsiooninuppu, mida saab omal valikul programmeerida sageli kasutatavate funktsioonide jaoks. Aktiivne funktsiooninupp on tähistatud rohelise ribaga. Paluge paigaldajal asjakohase nupu konfigureeritud funktsioon lisada siia:

F1	
F2	
F3	

Häire- ja veaoleku LED-id

Keskseadmel on kaks oleku-LED-i, mis on programmeeritavad isemääratud häire ja isemääratud vea/inaktiveerimise jaoks. Paluge paigaldajal kirjeldada konfigureeritud seadet ja asjakohaste LED-ide olekut siin:

16 |

Keele valimine

Peamenüü avamiseks vajutage nuppu .

Vajutage klavvistikul nuppu „1“. Kinnitage viip nupuga **OK** ja valige loendist soovitud keel.

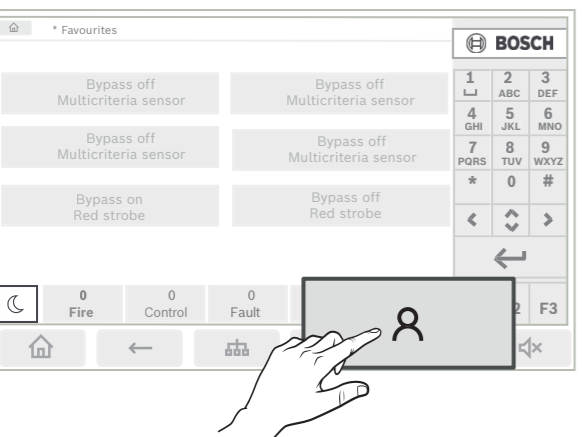
Lisateave

Üksikasjalikku teavet ATS-keskseadme töö kohta lugege veebisaidilt www.boschsecurity.com.

11 |

Vaikimisi on parool „000000“, parooli saab muuta paigaldaja.

Märkus. Keskseadet tohib kasutada ainult koolitatud personal. Isiklikku pääsukoodi (koosneb kasutaja ID-st ja paroolist) ei tohi kolmandale osapooltele avaldada.



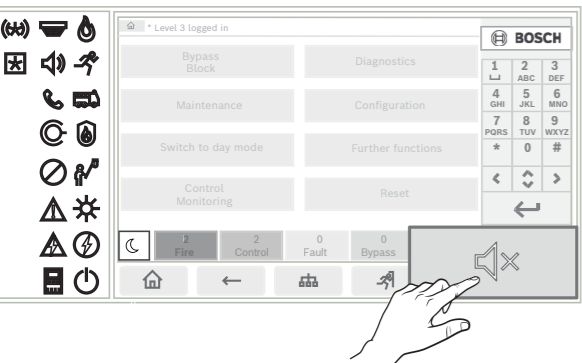
Kui olete juba sisse loginud, vajutage eelkonfigureeritud

isikupärastatud menüü avamiseks nuppu .

Väljalogimiseks vajutage uuesti nuppu ja kinnitage nupuga **OK**.

15 |

Sisemise sumisti väljalülitamine



1. Sisemise sumisti ajutiselt väljalülitamiseks vajutage

nuppu .

Ajaloo kuvamine

Sündmuste logis salvestatakse kuupäeva ja kellaaja järgi kõik andmed konkreetsete sündmuste ja seadmetüüpide kohta. Ainult valitud andmete kuvamiseks on võimalik kasutada filtreid.

Sündmuste logi kuvamiseks vajutage nuppu .

Diagnostika - Sündmuste mälu.